



L'accueil des jeunes entre 14 et 17 ans

- > Comment les espaces d'accueil, les activités et les temps de vie quotidienne prennent-ils en considération les besoins des jeunes de 14 à 17 ans en favorisant leur participation sur leurs temps de loisirs ?
- > Quels sont les pré requis indispensables ?



Comment ce livret a-t-il été construit ?

18 TEMPS D'ÉCHANGE



UN ENGAGEMENT POUR UN ACCUEIL ÉDUCATIF

1. Les enfants de moins de 6 ans
2. Les enfants de 6 à 11 ans
3. Les jeunes de 11 à 14 ans
- 4. Les jeunes de 14 à 17 ans**
5. Les enfants à besoins spécifiques

UNE NOUVELLE APPROCHE DES ACTIVITÉS ÉDUCATIVES

1. Les activités culturelles et artistiques
2. Les activités scientifiques et techniques
3. Les activités numériques
4. Les activités citoyennes
5. Les activités environnementales
6. Les activités physiques et sportives
7. Les activités ludiques

UNE AMBITION DE CONTINUITÉ ÉDUCATIVE

1. La continuité éducative et le Plan Mercredi
2. Les conditions de réussite
3. La parentalité
4. La petite enfance
5. La scolarité
6. La jeunesse

Comment mobiliser ce livret ?

Ce document, qui restitue les échanges d'un groupe de travail interprofessionnel, vise à retracer les enjeux à poursuivre pour permettre un accueil respectueux des besoins des jeunes de 14 à 17 ans.

Les besoins des jeunes
de 14 à 17 ans,
de quoi parle-t-on ?

Projet
Dynamique - Construction
Relais - Adaptation
Liens - Cadre bienveillant
Ecoute
Accompagnement

Demande d'immédiateté
Une bulle dans le quotidien
Public non captif

Besoin d'entreprendre
Besoin d'autonomie
Affirmation de soi
Identification
Besoin d'être reconnu dans ses
spécificités
Se démarquer et se conformer

Besoin d'être guidé dans les projets
Besoin de repères
Besoin de stabilité
Besoin de régularité
Besoin d'ouverture socio-culturelle (mais
pas toujours identifié par eux-mêmes)
Besoin d'être informé

Santé
Numérique
Citoyenneté
Esprit critique
Esprit d'initiative
Engagement
Autonomisation

Premier job
Etude
Ouverture sur le monde
Formation BAFA



Les 9 points essentiels
pour accueillir les adolescents
de 14 à 17 ans

ACCUEILLIR DANS LA CONTINUITÉ
Accueillir un jeune entre 14 et 17 ans,
c'est considérer L'ENSEMBLE DES TEMPS DE VIE du jeune.

> S'ANCER DANS UN PROJET DE TERRITOIRE
Diagnostiquer le besoin d'accueil des 14-18 ans est un préalable pour les collectivités, notamment les plus rurales desquelles les établissements scolaires du secondaire voire du supérieur sont relativement éloignées. Les temps de présence des jeunes de 14-17 ans sont donc à identifier, leurs attentes et besoins à analyser et, le cas échéant, les modalités d'accueil à prévoir et adapter en conséquence. Ainsi proposer un espace identifié de rencontre au plus près du quotidien des jeunes, qu'il s'agisse de rencontre de rue, d'espace numérique ou de lieu matérialisé, facilite leur fréquentation, leur adhésion et par là-même leur implication. Certains jeunes seront en attente d'accompagnement, ils pourront être force d'initiative pour monter des projets mais ne souhaiteront pas côtoyer de structure ou participer à des animations et sorties collectives. Pour autant, la proposition d'un lieu de rencontre, identifié, implanté à proximité des bassins de vie des jeunes, proche des transports voire des établissements scolaires, sera pour certains jeunes une réponse opportune au besoin de s'inscrire dans un groupe, de fréquenter un lieu tiers et d'identifier d'autres adultes référents que les parents, à condition que les horaires soient adaptés à la pratique et assez souples pour s'adapter aux différents projets conduits.

Créer du lien avec les autres acteurs éducatifs qui interviennent dans la vie du jeune, qu'il s'agisse des établissements scolaires, des points information jeunesse, de la maison des adolescents, des clubs sportifs, des associations locales, etc., permettra de

coordonner les différentes actions, de mobiliser les réponses adéquates et de rediriger, le cas échéant vers d'autres structures.

> RENFORCER LE LIEN ENTRE LES STRUCTURES
Créer des liens entre les différentes structures d'accueil du jeune c'est aussi prendre en considération chacune des étapes de son parcours de vie et l'accompagner à travers des temps de « passerelle ». Ainsi les 14-17 ans pourront-ils par exemple proposer des temps d'animations aux plus jeunes qui visiteront leur structure une fois par période. Ce projet vécu en commun permettra de favoriser l'échange et le partage. Les jeunes de 11-14 ans pourront ainsi se voir présenter comment fonctionne l'espace jeune, quelle est son organisation. Dans ce rôle de guide, de tuteur, les jeunes de 14-17 ans seront, quant à eux, responsabilisés, impliqués en tant que force de proposition, garants du bon déroulement de ces temps de rencontre. Il s'agit d'initier chez eux la culture du projet, de la préparation à la concrétisation et de développer ainsi les questions d'initiative et d'engagement.

Des sorties en commun peuvent aussi faciliter la rencontre entre les mineurs et permettre aux plus jeunes de ne pas appréhender leur fréquentation de la structure. Cela permettra de les rassurer, de découvrir les règles et d'identifier les jeunes qui fréquentent l'espace jeune. La structure deviendra peu à peu familière avant même qu'ils la fréquentent. Le besoin de se voir proposer un cadre sécurisé, de confiance reste important à cet âge.

> RENFORCER LES COLLABORATIONS AVEC LES FAMILLES

L'espace jeune devenu un cadre familial, un lieu tiers où le jeune évolue en confiance, la présence des parents au sein de ce lieu pourra parfois être considérée comme une intrusion. Pour autant, le lien avec la famille reste essentiel. Si parfois l'inscription se limite à un dépôt de dossier remis au jeune - parfois 3 à 4 fois pour qu'il le transmette enfin à sa famille et le retourne complété et signé- le temps de l'inscription est pour autant un moment à mettre à profit pour créer une relation avec la famille. Le lieu d'inscription peut être dissocié du lieu d'accueil afin de respecter l'espace du jeune et de permettre l'échange entre le directeur de la structure et la famille. Cette rencontre va permettre de définir le degré d'autonomie de l'enfant, de présenter la structure et ses objectifs pédagogiques, de faire du lien en cas de fratrie, etc.

Certaines familles ont parfois une relation plus distanciée avec leur enfant : face à l'émancipation du jeune elles peuvent être en demande d'informations sur son comportement, pour bénéficier d'un regard croisé sur les problématiques qu'elles vivent au quotidien. L'échange avec les familles initie une dynamique éducative et permet d'être vigilant à l'échelle d'un

territoire pour accompagner les parents en perte de repères et pour proposer des relais, pour créer du lien entre les familles et les services. Afin de le rendre opérationnel, ce lien s'inscrit dans le projet de territoire qui coordonne et croise les différentes approches des professionnels.

Réussir à rencontrer les parents permet de créer un climat de confiance avec la famille, d'être par exemple informé en cas de bouleversement impactant le jeune pour mieux appréhender et comprendre son comportement. Cela permet aussi de connaître son environnement pour savoir comment le pousser à aller plus loin.

Connaître les parents c'est aussi s'appuyer sur eux dans la mise en œuvre de démarche de projets, pouvoir compter sur eux pour rappeler les échéances, rappeler les engagements de présence des jeunes à certaines actions.

Enfin connaître les parents c'est pouvoir associer les familles aux actions de valorisation des projets.

Pour autant, entre 14 et 17 ans, le jeune s'émancipe et quitte le cadre familial pour investir le cadre social, y trouver un rôle et une place. L'espace jeune sera garant de cette autonomisation du jeune et le lien avec les familles doit être envisagé autour de ce principe d'initiative individuelle du jeune.

> FAVORISER LES POSTURES PROFESSIONNELLES ADÉQUATES

Etre animateur auprès de 14-17 ans c'est parfois avoir l'impression de devoir être généraliste en tout et spécialiste en tout, pouvoir informer et savoir être disponible et accessible. Des temps d'acculturation auprès d'autres acteurs éducatifs du territoire comme les points information jeunesse, permettent de pouvoir réorienter les jeunes en positionnant l'animateur dans sa mission d'animation et en s'appuyant sur des partenaires complémentaires en capacité de prendre le relais. Les équipes d'animation doivent pouvoir définir leur rôle et les limites de leur action éducative pour pouvoir renforcer l'accompagnement des jeunes en s'entourant de partenaires.

> RENFORCER LA MISSION DE FORMATEUR DU DIRECTEUR AUPRÈS DE SES ÉQUIPES

Qu'il s'agisse de formations spécifiques, liées au développement du numérique, à l'accompagnement de projets de jeunes, par exemple, ou de formations sur des concepts qui participent à éclairer et orienter l'action éducative (résilience, estime de soi, empowerment, soutien social, changement de comportement, attachement, gestion des émotions, mécanisme de communication, leadership, etc.), le directeur veille à établir un plan de formation concerté avec son équipe et à diffuser et transmettre les différents apports de ces formations à l'ensemble de l'équipe pour soutenir la mise en pratique au sein du collectif.

FORMER POUR MIEUX ACCUEILLIR

Accueillir un jeune entre 14 et 17 ans,
c'est avoir une ÉQUIPE FORMÉE sur les besoins des jeunes

> RENFORCER LA PROFESSIONNALITÉ DE L'ÉQUIPE D'ANIMATION

En règle générale, on observe moins de turnover sur les équipes d'animation des espaces jeunes. Cela permet d'autant plus d'envisager des formations qualifiantes, des formations continues ou encore des formations internes afin d'accompagner la montée en compétences des équipes. La particularité du public accueilli incite en effet à favoriser la mise en place d'une équipe formée, permanente, expérimentée et mixte :

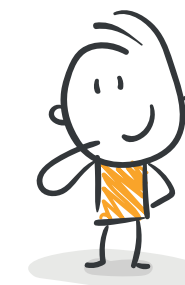
- Une équipe formée à la jeunesse, pour

déterminer quelles sont les compétences à travailler chez les jeunes en priorité ;

- Une équipe permanente pour accompagner les projets et créer de la confiance ;
- Une équipe expérimentée pour réussir à se positionner face à des jeunes qui rentrent dans l'âge adulte ;
- Une équipe mixte pour qu'à l'âge où des questions de l'ordre de la santé ou de l'éducation à la sexualité se posent encore, le jeune ne soit pas freiné dans sa démarche par la gêne de s'adresser à un animateur de sexe opposé.

ACCUEILLIR AU SEIN D'UN PROJET

Accueillir un jeune entre 14 et 17 ans,
c'est avoir un PROJET PARTAGÉ et INVESTI.



> AFFIRMER LES ENJEUX ÉDUCATIFS DE L'ACCUEIL DES JEUNES DE 14 À 17 ANS AU SEIN DU PROJET ÉDUCATIF AINSI QUE LES MOYENS OCTROYÉS POUR PRENDRE EN COMPTE LEURS BESOINS

Les parcours de vie de chaque jeune de 14 à 17 ans comme leurs problématiques se multiplient et se singularisent : choix d'orientation, besoins d'informations en santé, situations de mal-être plus ou moins verbalisées, entrée dans la vie active, etc. Dans une dynamique de coéducation, les structures d'accueil du jeune pourront l'accompagner autour de certaines de ces problématiques. Impulser et soutenir les dynamiques de réseau et de partenariat pour accompagner les jeunes dans leur parcours de vie permettra, notamment, de répondre à cette nécessité de coéducation.

> LE PROJET PÉDAGOGIQUE : UNE DÉMARCHE ÉDUCATIVE POUR ACCOMPAGNER LES JEUNES DANS LEUR VIE FUTURE

Faire ses courses, ses repas, se déplacer, découvrir un nouvel environnement, faire ses propres choix, réaliser des démarches administratives ou postuler à un emploi, seront autant d'actions que ces futurs adultes auront à réaliser.

Un des objectifs de l'accueil de loisirs avec cette tranche d'âge sera de préparer les jeunes à cette future vie au travers du développement de compétences transférables. Soutenir l'engagement des jeunes dans des projets collectifs ou individuels, impulser des expériences d'ouverture culturelle et géographique, aiguïser le sens critique, permettra de créer les conditions de développement de ces compétences ou aptitudes.

Les activités et les temps de vie quotidienne seront donc supports à l'exercice de ces compétences à travers des modalités pédagogiques qui mettent l'initiative des jeunes comme objectif.

> EVALUER POUR S'ADAPTER

De manière générale, l'évolution permanente des pratiques des jeunes est en contradiction avec l'image de manque d'énergie qu'ils renvoient aux adultes.

Pour le directeur et l'équipe d'animation, il s'agira de maintenir une dynamique de projets tout en conservant une qualité d'accueil adaptée aux

besoins des jeunes. La réflexivité sur les pratiques d'animation et l'évaluation quotidienne des projets conduits seront des éléments clefs pour adapter l'accueil de loisirs aux besoins et pratiques des jeunes.

Les modalités d'accueil et l'utilisation des outils numériques devront pouvoir être questionnées quotidiennement pour les adapter au public visé.

PRÉPARER L'ACCUEIL

Accueillir un jeune entre 14 et 17 ans, c'est avoir du temps pour PRÉPARER et ANALYSER l'animation proposée

> PRÉPARER, RÉGULER, ÉCHANGER, POUR MIEUX ANIMER LE PROJET

Les animateurs d'espace jeunes sont rarement en zone de confort dans leur pratique : sans cesse réinterrogée, elle est à adapter en permanence. En effet le caractère non-captif du public accueilli implique d'autant plus d'être attentif aux choix des jeunes et de renouveler les propositions.

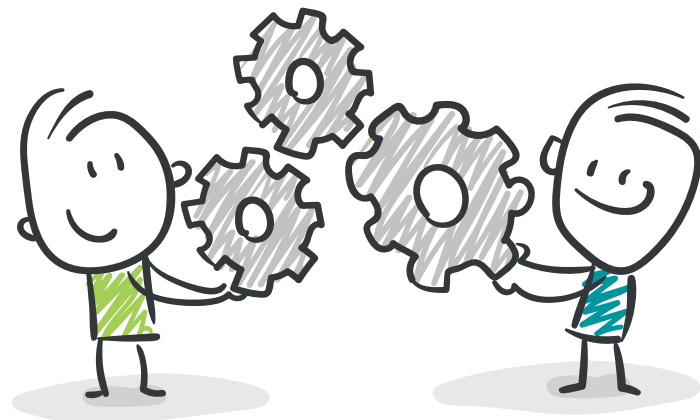
De plus, les dynamiques générationnelles qui se succèdent au sein de la structure sont d'autant plus marquées à ces âges à travers notamment l'affirmation des centres d'intérêts, les positionnements du groupe. Le besoin d'appartenance à un groupe s'affirme avec aussi le besoin de se distinguer individuellement. L'animateur navigue entre ces contradictions et adapte ses propositions, sa pratique tout en travaillant sur la question de l'engagement, du choix et de ce qu'il implique. Cette posture

maintient une autorité attentive et à l'écoute avec une forte capacité de réactivité.

Afin d'accompagner l'équipe dans cette pratique exigeante, l'organisateur veille à ce qu'elle ait du temps de préparation, de régulation et d'évaluation en équipe du projet poursuivi par la structure.

> PERMETTRE LA RÉFLEXIVITÉ SUR LES PRATIQUES EN CROISANT LES REGARDS

Travailler sur les postures c'est rechercher le sens des pratiques professionnelles. L'analyse des postures éducatives et de leurs portées chez les jeunes, en termes de développement de compétences, facilite la mise en œuvre des objectifs du projet. Des temps d'échanges en réseau permettent de nourrir les pratiques et sont propices à poser un regard distancié sur les pratiques professionnelles tant au niveau individuel qu'au niveau de l'équipe.



ACCUEILLIR POUR FAIRE GRANDIR

Accueillir un jeune entre 14 et 17 ans, c'est lui permettre d'investir ses ACTIVITÉS et ses TEMPS DE VIE QUOTIDIENNE.

> ANIMER AVEC DES 14-17 ANS : FLEXIBILITÉ ET RÉACTIVITÉ POUR SOUTENIR L'IMPLICATION DES JEUNES ET LA PRISE D'INITIATIVE

De manière générale, les jeunes de 14 à 17 ans participent aux activités et aux projets de l'accueil de loisirs parce qu'ils en ont envie et qu'ils y vivent des expériences et des rencontres qu'ils n'auraient pas l'occasion de vivre ailleurs.

L'accueil de loisirs peut répondre à différents besoins singuliers de chaque jeune : se retrouver entre pairs dans des espaces aménagés, s'affirmer dans des projets collectifs et être soutenu dans un projet plus individuel, pouvoir se livrer et être écouté, être conseillé et orienté, participer à la découverte d'activités ou tout simplement prendre du plaisir à jouer seront autant de supports à une relation éducative.

Les professionnels de l'animation soulignent l'importance de la flexibilité et de la réactivité de la structure pour être en capacité de maintenir des dynamiques éducatives avec les jeunes. Pour construire ces supports éducatifs, l'animateur devra pouvoir s'appuyer rapidement sur des idées et des pratiques des jeunes. Cela implique d'être en capacité de monter rapidement un projet avec les jeunes en saisissant leurs envies (certaines fois non exprimée clairement) et en fédérant des groupes pour construire ensemble. Cela implique aussi de la disponibilité des animateurs pour observer, écouter, discuter et souvent motiver mais aussi du temps en dehors du face à face pédagogique pour préparer et penser en équipe les objectifs éducatifs d'une action envisagée.

Au cœur d'un projet pédagogique construit à partir des besoins des jeunes, les modalités pédagogiques de l'équipe pour renforcer l'initiative et l'autonomie des jeunes sont des enjeux du développement de compétences pour ces publics.

> ANIMER AVEC DES 14-17 ANS : RENFORCER LES COMPÉTENCES TRANSFÉRABLES DES JEUNES

En complément de l'éducation parentale et en partenariat avec les acteurs éducatifs concernés, l'accueil de loisirs pourra accompagner les jeunes dans leur besoin de vivre des expériences capitalisables dans leur vie future. Sortir du territoire, donner l'envie de s'impliquer dans des projets solidaires ou dans des actions pour récolter de l'argent afin d'autofinancer des projets, leur laisser l'initiative des actions de préparation d'un projet mini-camp sont des exemples d'activités où les jeunes peuvent construire des compétences transférables dans leur vie quotidienne et future.

De même, avec la prédominance d'internet comme moyen d'accès à l'information et le besoin de s'ouvrir au monde, l'accueil de loisirs éducatif aura tout intérêt à développer des actions et des postures à même d'aiguiser le sens critique des jeunes sur la complexité du monde qui les entoure.

> ANIMER AVEC DES 14-17 ANS C'EST DÉVELOPPER LES COMPÉTENCES TECHNIQUES DES JEUNES POUR LES AIDER DANS L'APPROPRIATION DES OUTILS DU QUOTIDIEN

Pour accompagner les jeunes dans l'affirmation de leur citoyenneté, l'accueil de loisirs aura tout intérêt à porter attention au développement de l'esprit critique. En complémentarité avec des professionnels maîtrisant une technicité (mouvements d'éducation populaire, information jeunesse,...), des activités peuvent permettre de découvrir autrement l'usage des outils numériques du quotidien. Sensibiliser au codage, appréhender le fonctionnement des réseaux sociaux, ou utiliser un outil numérique du quotidien comme moyen de création (tel que la réalisation d'un film avec un téléphone portable) sont autant d'exemples pour démystifier ces outils et porter un autre regard sur leur impact dans notre vie.

INDIVIDUALISER L'ACCUEIL

Accueillir un jeune entre 14 et 17 ans, c'est accueillir une **PERSONNE** au sein d'un groupe.

> INDIVIDUALISER C'EST ÊTRE EN CAPACITÉ DE RECONNAÎTRE LA SINGULARITÉ DE CHAQUE JEUNE

Malgré des dynamiques de déplacement en bande, chaque jeune qui vient à l'accueil de loisirs est singulier, tant dans ses capacités, sa trajectoire de vie et ses humeurs du moment. Pour conduire des projets collectifs mobilisateurs ou faire vivre la dynamique d'accueil lors des temps de vie quotidienne, la connaissance de ses publics permettra à l'animateur d'adapter ses attentes, ses postures et son accompagnement dans des projets vis-à-vis des jeunes. Observer qu'un jeune arrive d'une humeur maussade permettra à l'animateur d'être vigilant au cas où il aurait besoin de se confier mais aussi de ne pas le mettre dans une situation qu'il ne pourrait pas assumer à ce moment de l'accueil.



> INDIVIDUALISER C'EST ÊTRE EN CAPACITÉ D'ÉCOUTER ET D'ACCOMPAGNER

Cette (re)connaissance de chaque jeune est un enjeu pour construire une relation de confiance qui puisse lui ouvrir la possibilité de parler à un adulte référent en cas de besoin. Que cette parole ait lieu par message privé sur un réseau social ou qu'elle soit livrée lors d'un échange en accueil de loisirs, cela permet au jeune de déposer ce qui ne va pas. Les professionnels de l'animation mettent en évidence que les posts laissés par les jeunes sur les réseaux sociaux permettent d'avoir une meilleure vision de ce qu'ils vivent. Pour le jeune, lui donner la possibilité de poster le problème c'est une manière symbolique de le déposer, de s'en dissocier. De plus, supprimer la barrière du face à face réel permet, pour certains jeunes, d'alerter l'éducateur sur ses difficultés vécues qu'il ne serait pas en mesure d'échanger en face à face physique. Être en capacité de recevoir et de libérer du temps pour être mentalement disponible, est déjà répondre à un besoin qui, sauf cas de mise en danger du jeune, ne nécessite pas une réponse immédiate de la part de l'animateur.

Pour pouvoir accompagner, les temps de concertation au sein de l'équipe seront indispensables, tout comme l'appropriation professionnelle par l'animateur des différents réseaux et acteurs qui peuvent accompagner le jeune ou l'animateur dans cette problématique livrée.

SÉCURISER L'ACCUEIL

Accueillir un jeune entre 14 et 17 ans, c'est lui proposer des **REPÈRES**.

> BESOIN D'UN CADRE DE RÉFÉRENCE : UNE POSTURE D'ANIMATION DE TOUS LES INSTANTS

Le jeune arrive à l'accueil de loisirs avec les soucis de son quotidien, ses petits tracas comme ses profondes inquiétudes.

Mais accueillir un jeune c'est aussi garantir un cadre collectif pour permettre de vivre-ensemble et de participer à cette petite aventure collective. Les jeunes à des moments différents, en fonction de leur « humeur » et de leur personnalité, auront le besoin ou l'envie de se confronter à la règle. L'animateur, garant d'un cadre de référence, aura la charge de construire avec les jeunes les règles communes pour vivre en groupe et d'en assurer le respect, gage de continuité et de confiance avec les jeunes.

L'équipe d'animation aura la responsabilité d'assurer l'application régulière par tous les animateurs, même de la plus petite règle telle que : « on ne met pas ses pieds sur le canapé », gage symbolique d'une cohérence d'ensemble et d'équipe.

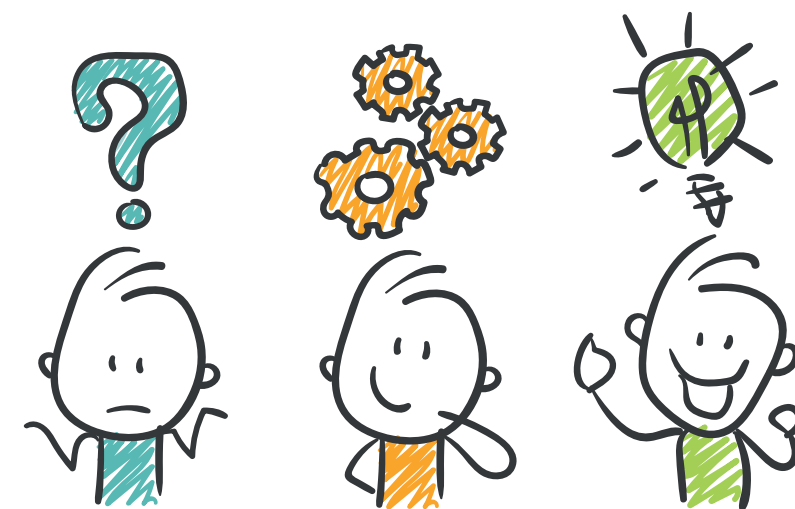
D'autant plus à ces âges, donner du sens aux règles

est un acte pédagogique permettant de reconnaître le jeune dans l'affirmation de sa personne à travers son besoin de confrontation.

> BESOIN D'UN CADRE DE RÉFÉRENCE : UN ÉLÉMENT DE CONFIANCE POUR VIVRE DES EXPÉRIENCES

En s'éloignant de grands pôles urbains, les possibilités pour sortir de son bassin de vie ou pour découvrir de nouvelles pratiques ou idées, sont plus complexes pour les jeunes. Pour autant, pouvoir se confronter à un nouvel environnement ou de nouvelles idées permettra à ces jeunes de mieux se projeter dans les éventuels changements que pourraient apporter leur vie d'adulte et construire l'affirmation de leur trajectoire de vie.

Mais pour pouvoir aller vers un ailleurs, les jeunes de 14-17 ans ont besoin de créer avec l'accueil de loisirs une zone de confort au travers de la confiance tissée avec l'animateur mais aussi avec leur pairs. La posture d'exemplarité de l'animateur induira la relation de confiance créée avec lui, sa capacité à maintenir le vivre ensemble également.



PENSER ET ADAPTER L'ESPACE D'ACCUEIL

Accueillir un jeune entre 14 et 17 ans,
c'est lui offrir un ESPACE ADAPTÉ et CHALEUREUX.

> L'ESPACE D'ACCUEIL : UN SUPPORT À L'IMPLICATION DES JEUNES

Disposer d'un lieu pour amener les jeunes dans des dynamiques de projet ou leur donner la possibilité de trouver un espace où se ressourcer est un élément structurant d'une action éducative organisée. En ayant pris au préalable la mesure des usages des jeunes et de leurs contraintes (de mobilité, d'emploi du temps,...), cet espace aura tout intérêt à se situer à proximité des lieux de vie des jeunes ainsi que de proposer des modalités d'ouverture souples et réactives.

Dans le cas d'un local dédié aux adolescents, son (ré)aménagement dans une logique participative sera un support aux dynamiques d'implication recherchée par l'équipe d'animation. L'équipe d'animation devra porter une réelle vigilance et construire en équipe des pratiques afin d'éviter que l'appropriation de l'espace par des jeunes ne deviennent un motif d'exclusion d'autres jeunes. Cette prise de pouvoir par un groupe de jeunes constitue une réelle dérive que l'équipe d'animation doit pouvoir prendre en compte dans ses actions afin de maintenir sa vocation éducative pour les jeunes d'un territoire.



> UNE LOGIQUE DE LOCAL OU UNE DYNAMIQUE DE PROJETS ?

Cependant, il est important de garder en mémoire que les 14-17 ans ne constituent pas un public captif où la fréquentation d'un local à des heures prédéfinies serait naturelle. Leur souhait de liberté et de dépassement des organisations encadrées, pour se retrouver entre pairs sur des espaces informels constituent un exemple de frein à une participation régulière à des activités proposées au sein d'un local.

Ces attentes et ces pratiques différentes des jeunes peuvent questionner les enjeux d'une politique jeunesse conduite par l'organisateur d'un accueil collectif de mineurs. L'accueil d'un groupe de jeunes au sein d'un local est-elle une finalité ou y a-t-il une plus-value éducative à élargir les espaces de rencontre avec les jeunes pour faire avec eux et soutenir leur goût d'entreprendre ?

Ce public est en construction de leur avenir. Leur quotidien est marqué par de profondes mutations -corporelle, sociale, scolaire,...- qui transforment leurs repères antérieurs. Créer de nouveaux repères, s'affirmer dans l'action ou dans l'épanouissement de leurs compétences et de leurs passions, s'approprier les normes explicites et implicites de la vie d'adulte nécessitent un regard bienveillant et une implication des éducateurs pour les accompagner dans ce passage.

ACCUEILLIR, ACCOMPAGNER ET ÉMANCIPER

Accueillir un jeune entre 14 et 17 ans,
c'est avoir une GRANDE CAPACITÉ D'ADAPTATION.

> ADAPTER LA TEMPORALITÉ DES PROJETS ET LEUR CONCRÉTISATION

Accueillir des jeunes entre 14 et 17 ans c'est accueillir un public qui bouge vite, qui évolue vite, c'est adapter l'accueil en permanence. Cette nécessité de se remettre vite à la page engage des capacités d'adaptation, de flexibilité, de patience et d'écoute attentive chez l'animateur.

Concrètement, cela implique dans la mise en place des projets de pouvoir répondre assez rapidement aux propositions émergentes pour porter la dynamique. Face à ce public non captif, la projection sur plusieurs mois est compliquée : être capable d'organiser rapidement avec les jeunes, qu'il s'agisse de réservations, de transports par exemple, permet de répondre aux premières demandes puis ensuite de monter un projet plus ambitieux.

> ANCRER CETTE RÉACTIVITÉ AU QUOTIDIEN

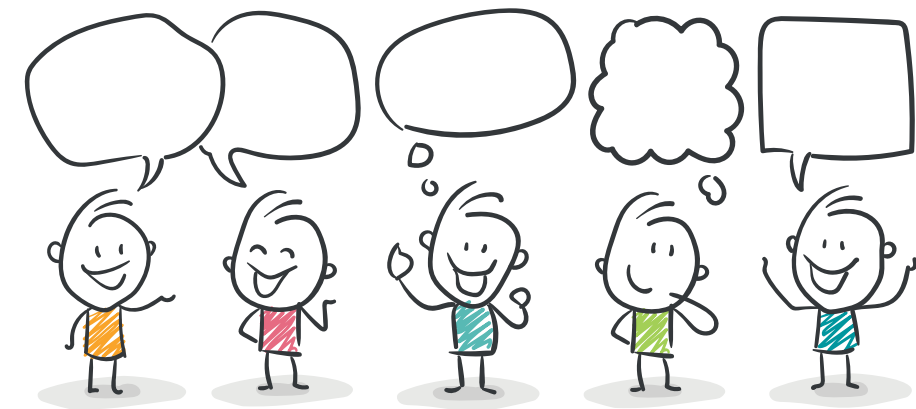
La flexibilité se joue aussi sur l'organisation du lieu d'accueil, s'il en existe un, avec des horaires adaptés et souples selon les disponibilités des jeunes et leurs projets.

Pour l'animateur, il s'agira d'être polyvalent passer d'une activité à l'autre pour lancer une animation avec un groupe, impulser, accompagner et/ou laisser faire.

Refaire le profil ou le site internet de l'espace jeunes permettra aussi de remettre la structure à la portée des jeunes, de leurs centres d'intérêt, de leur culture.

> ÊTRE À L'ÉCOUTE DES NOUVELLES PRATIQUES DES JEUNES ET RÉ-INTERROGER SES PRATIQUES

Cette réactivité qui demande à l'animateur une adaptation de ses méthodes de travail en fonction des réalités des jeunes et du territoire d'intervention sous tend qu'il accepte de ne pas exercer dans sa zone de confort. Face à des difficultés et des remises en question, le directeur de la structure préserve un climat de travail apaisé, reste à l'écoute et favorise la relation de confiance afin d'accompagner l'analyse de pratique, la réflexivité et parfois la remise en question afin que chacun se trouve rassuré par rapport aux méthodes de travail déterminées et réadaptées collectivement.



EN SYNTHÈSE :

- **S'ancrer dans un projet de territoire** : diagnostiquer un besoin d'accueil.
- **Renforcer le lien entre les structures** : accompagner le parcours de vie du jeune.
- **Renforcer les collaborations avec les familles** : alors que le jeune quitte le cadre familial pour investir la sphère sociale, proposer un lieu tiers où le jeune évolue en confiance.

- **Renforcer la professionnalité de l'équipe d'animation** : s'appuyer sur une équipe formée, permanente, expérimentée et mixte.
- **Favoriser les postures professionnelles adéquates** : définir son rôle et ses limites et s'entourer de partenaires.
- **Renforcer la mission de formateur du directeur** : accompagner le changement.

ACCUEILLIR DANS LA CONTINUITÉ

FORMER POUR MIEUX ACCUEILLIR

INDIVIDUALISER L'ACCUEIL

- **Individualiser c'est être en capacité de reconnaître la singularité de chaque jeune** : savoir s'adapter à des besoins différents malgré les dynamiques de groupe.
- **Individualiser c'est être en capacité d'écouter et d'accompagner** : prendre le temps, être à l'écoute et disponible et si besoin réorienter.

LES JEUNES DE 14 À 17 ANS

- **Un projet éducatif pour impulser une dynamique de réseau** : une ambition de coéducation devant des besoins et attentes qui se multiplient et se singularisent.
- **Le projet pédagogique, une démarche collective pour accompagner les jeunes dans leur vie future** : développer des compétences transférables à travers les projets et les temps de vie quotidienne.
- **Evaluer pour s'adapter** : s'ajuster à l'évolution permanente des pratiques des jeunes.

SÉCURISER L'ACCUEIL

- **Une posture d'animation de tous les instants pour donner un cadre référent** : donner du sens aux règles ; construites collectivement elles répondent à des besoins du collectif.
- **Le cadre de référence, un élément de confiance pour vivre des expériences** : conduire vers un ailleurs ; accompagner c'est préparer la fin de l'accompagnement.

ACCUEILLIR POUR FAIRE GRANDIR

- **Flexibilité et réactivité pour soutenir l'implication des jeunes et la prise d'initiative** : créer une relation éducative en s'appuyant sur les pratiques et usages des jeunes.
- **Renforcer les compétences transférables des jeunes** : aiguïser notamment le sens critique des jeunes et vivre des expériences capitalisables pour leur avenir.
- **Développer les compétences techniques pour les aider dans l'appropriation des outils du quotidien** : maîtriser les outils du numérique.

ACCUEILLIR AU SEIN D'UN PROJET

PRÉPARER L'ACCUEIL

- **Préparer, réguler, échanger, pour mieux animer le projet** : être attentif aux choix des jeunes et renouveler les propositions, s'adapter aux pratiques de jeunes.
- **Permettre la réflexivité sur les pratiques en croisant les regards** : travailler sur les postures et poser un regard distancié sur les pratiques professionnelles.

ACCUEILLIR AVEC DE LA RÉACTIVITÉ

- **Adapter la temporalité des projets et leur concrétisation** : être flexible.
- **Ancrer cette réactivité au quotidien** : s'adapter au mode de vie des jeunes, savoir impulser, accompagner et/ou laisser faire.
- **Etre à l'écoute des nouvelles pratiques et réinterroger ses pratiques** : accepter de ne pas toujours exercer dans sa « zone de confort » et adapter ses méthodes de travail.

PENSER ET ADAPTER L'ESPACE D'ACCUEIL

- **Un support à l'implication des jeunes** : un espace souple et réactif.
- **Une logique de local ou une dynamique de projet ?** Un public non captif qui dépasse les organisations encadrées.